

200.00 mm

110.00 mm

**NUX**

  
MIGHTY MKII  
New Generation Amp  
**Desktop Amp**  
**TS/AC HD**  
White-Box  
Amp Modeling algorithm

**MIGHTY LITE BT MKII**  
Desktop Modeling Amplifier

**Manuale utente**



-  3 Watt Output Power
-  Bluetooth Connection
-  7 Presets  
Active function with App control
-  10 Beat Styles  
Realistic drum beats

**AVVERTENZA**

Per ridurre il rischio di fire o scosse elettriche, non esporre l'apparecchio alla pioggia o all'umidità.

**ATTENZIONE**

Questo dispositivo è conforme alla parte 15 delle norme FCC. Il funzionamento è soggetto alle seguenti due condizioni: (1) il dispositivo non può causare interferenze dannose e (2) deve accettare qualsiasi interferenza ricevuta, comprese quelle che possono causare un funzionamento indesiderato. Eventuali modifiche o cambiamenti non espressamente approvati dalla parte responsabile della conformità potrebbero invalidare l'autorizzazione dell'utente a utilizzare l'apparecchiatura.

**NOTA:** Questa apparecchiatura è stata testata ed è risultata conforme ai limiti previsti per i dispositivi digitali di Classe B, ai sensi della Parte 15 delle norme FCC. Questi limiti sono concepiti per fornire una protezione ragionevole contro le interferenze dannose in un'installazione residenziale. Questa apparecchiatura genera, utilizza e può irradiare energia a radiofrequenza e, se non viene installata e utilizzata secondo le istruzioni, può causare interferenze dannose alle comunicazioni radio. Tuttavia, non è possibile garantire che non si verifichino interferenze in una particolare installazione. Se questa apparecchiatura causa interferenze dannose alla ricezione radiotelevisiva, che possono essere determinate spegnendo e riaccendendo l'apparecchiatura, l'utente è invitato a cercare di correggere l'interferenza con una o più delle seguenti misure:

- Riorientare o riposizionare l'antenna ricevente.
- Aumentare la distanza tra l'apparecchiatura e il ricevitore.
- Collegare l'apparecchio a una presa di corrente su un circuito diverso da quello a cui è collegato il ricevitore.
- Consultare il rivenditore o un tecnico radiotelevisivo esperto.
- Il dispositivo è stato valutato per soddisfare i requisiti generali di esposizione alle radiofrequenze. Il dispositivo può essere utilizzato senza limitazioni in condizioni di esposizione portatile.

01



Il simbolo del fulmine all'interno di un triangolo significa "Attenzione scossa elettrica!". Indica la presenza di informazioni sulla tensione di esercizio e sui potenziali rischi di scosse elettriche



Il punto esclamativo all'interno di un triangolo significa "Attenzione!". Leggere le informazioni riportate accanto a tutti i segnali di attenzione.

02

## Introduzione

Grazie per aver acquistato il NUX MIGHTY LITE BT MKII. Dal lancio del MIGHTY LITE BT nel 2018, abbiamo lavorato duramente per incorporare le ultime innovazioni nella modellazione degli amplificatori in questa nuova versione. Speriamo che questo nuovo dispositivo vi piaccia!

Il MIGHTY LITE BT MKII offre una serie di effetti per chitarra e basso elettrico, tra cui la modellazione degli amplificatori e gli IR dei cabinet. È inoltre dotato di amp modeling e IR acustici per simulare i toni della chitarra acustica. Inoltre, è possibile caricare IR di terze parti attraverso il software di editing Mighty Editor™ per espandere il proprio tono. (È possibile caricare qualsiasi IR in formato WAV, Mighty Editor™ lo convertirà automaticamente in 32 bit/48 kHz).



Nota: gli IR predefiniti sono 36, mentre gli slot IR utente sono 18 (da 37 a 54).

## Introduzione

È possibile personalizzare i preset tramite l'APP MightyAmp™ (mobile) o il software di editing Mighty Editor™ (PC). Potete fare un sacco di cose con l'interfaccia intuitiva, provatela e godetevi versatilità e potenza!



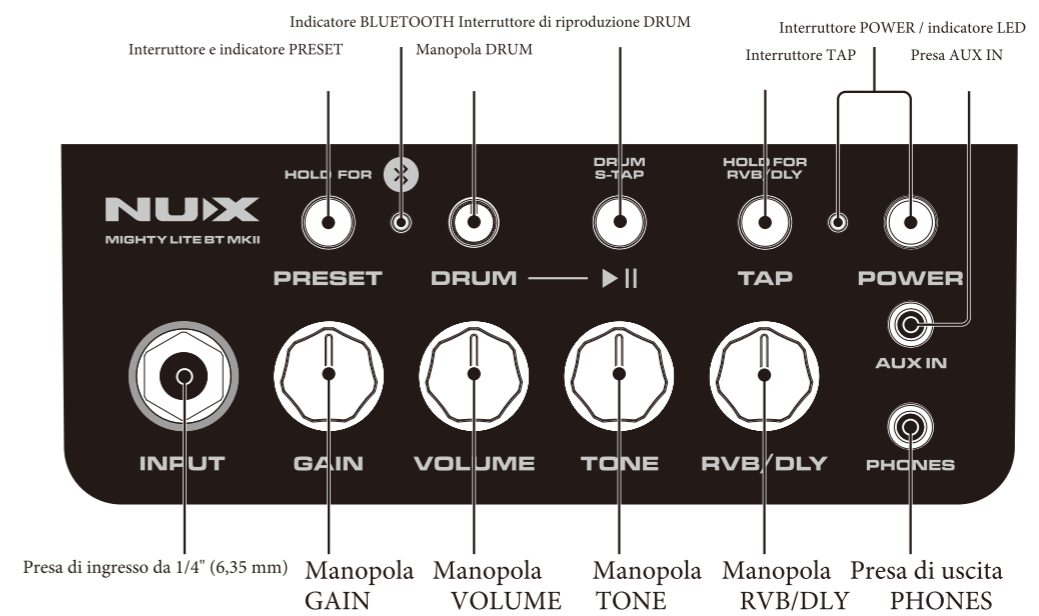
L'APP MightyAmp™ e il software di editing Mighty Editor™ consentono di modificare tutti i blocchi di segnale e i parametri. Il MIGHTY LITE BT MKII include blocchi di segnale GATE, EFX, AMP, IR, MOD, DLY e RVB. Oltre ai 36 IR integrati, sono disponibili 18 slot vuoti per il caricamento di IR di terze parti. Non è necessario preoccuparsi della frequenza di campionamento: il software di editing Mighty Editor™ può convertire automaticamente il formato WAV (IR).

## Introduzione

MIGHTY LITE BT MKII supporta il flusso audio USB-C, il che significa che può essere un'interfaccia di registrazione USB. Supporta il routing Normal / Dry Out / Re-amp / Loopback, che può essere regolato tramite l'APP MightyAmp™ o il software di editing Mighty Editor™, senza bisogno di impostare l'uscita USB nella DAW. Anche il jamming in live stream con Loopback!

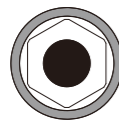
*\*Tutti i nomi dei marchi e dei modelli citati in questa pagina sono marchi dei rispettivi proprietari, che non sono in alcun modo associati o affiliati a NUX Effects e Cherub Technology CO. LTD.*

## Pannello di Controllo



## Funzionamento

### 1/4" (6.35mm) INPUT jack



INPUT

Collegare il cavo della chitarra con la chitarra alla presa INPUT.

### POWER Switch / Indicatore LED



POWER

Premere l'interruttore POWER per avviare l'amplificatore; quando l'amplificatore è acceso, l'indicatore LED mostra "ROSSO". Quando si spegne l'amplificatore, l'indicatore LED si spegne.

### Indicatore BLUETOOTH



Quando si collega un dispositivo mobile Bluetooth all'audio Bluetooth di MIGHTY LITE BT MKII, l'indicatore BLUETOOTH si accende di "blu" (se non è collegato, l'indicatore BLUETOOTH lampeggia di "blu"). (Se non è collegato, l'indicatore BLUETOOTH diventa "blu").

**Operazione:** È possibile collegare l'audio Bluetooth dalle "Impostazioni" del telefono cellulare per riprodurre l'audio attraverso il MIGHTY LITE BT MKII. Fare clic su "Impostazioni" sul telefono cellulare. Entrare in "Bluetooth" e scegliere "NEX NGA-3BT", mentre si collega l'audio Bluetooth di MIGHTY LITE BT MKII, si sentirà un suono di connessione.

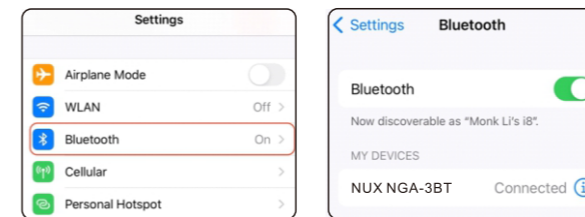


Settings

## Funzionamento

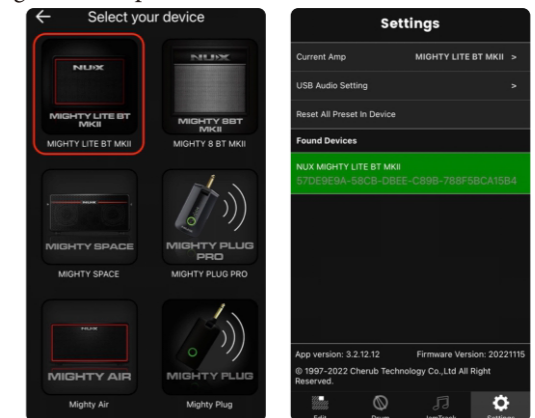
### Connettere Mighty Amp™ APP al dispositivo

Funzionamento: Avviare l'APP MightyAmp™ sul telefono cellulare e premere "Impostazioni" per scegliere "Amplificatore corrente" come "MIGHTY LITE BT MKII", quindi "Fare clic per scansionare i dispositivi". L'APP troverà "MIGHTY LITE BT MKII". Selezionarlo e l'APP si collegherà al dispositivo.



Se si desidera scollegare MIGHTY LITE BT MKII, è sufficiente tenere premuto il pulsante/indicatore PRESET per scollegarlo. Quindi è possibile connettersi a MIGHTY LITE BT MKII manualmente.

**Note:** Il Bluetooth audio e il Bluetooth MIDI sono indipendenti e devono essere collegati separatamente. Entrambe le connessioni devono essere effettuate per poter utilizzare tutte le funzionalità di MIGHTY LITE BT MKII.



## Funzionamento

**Note:** L'app utilizza il Bluetooth MIDI per comunicare con il dispositivo.

**Note:** Per i sistemi operativi Android, potrebbe essere necessario attivare i permessi GPS. **NOTA SULLA PRIVACY:** non utilizziamo il vostro GPS per tracciarvi. Dove volete ascoltare la musica è affar vostro, non nostro!

Le applicazioni che effettuano la scansione dei dispositivi Bluetooth devono richiedere l'autorizzazione nel manifest file. Questa autorizzazione è necessaria perché potrebbe essere possibile identificare la posizione di un dispositivo Android vedendo quali dispositivi BTLE si trovano nelle vicinanze.

[https://developer.android.com/reference/android/media/midi/package-summary#btle\\_location\\_permissions](https://developer.android.com/reference/android/media/midi/package-summary#btle_location_permissions)

## PRESET Switch e Indicator



PRESET

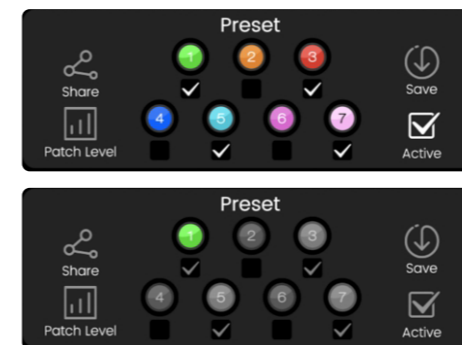
Le applicazioni che effettuano la scansione dei dispositivi Bluetooth devono richiedere l'autorizzazione nel manifest file. Questa autorizzazione è necessaria perché potrebbe essere possibile indovinare la posizione di un dispositivo Android vedendo quali dispositivi BTLE si trovano nelle vicinanze.

**Note:** È possibile regolare quale preset può essere ATTIVO mentre si preme lo switch PRESET tramite l'APP MightyAmp™ o il software di editing Mighty Editor™. (Funzione ATTIVA)

## Esempio Mighty Amp™ APP

Scegliere il preset 1, 3, 5, 7 e premere l'icona Active; il dispositivo saprà che il preset 1, 3, 5, 7 è stato scelto mentre si preme l'interruttore PRESET.

## Funzionamento



## Esempio di Mighty Editor™

Fare clic sull'icona  , i 7 preset saranno colorati, quindi scegliere quelli che si desidera attivare, ad esempio 1, 3, 5, 7. Quindi premere di nuovo l'icona  , Mighty Editor™ mostrerà la preselezione corrente e, in base all'interfaccia, si vedrà quale è stata scelta.



## Operation

### Manopola GAIN



**GAIN**

Controlla il guadagno di AMP MODEL.

### Manopola VOLUME



**VOLUME**

Controlla il master del modello AMP.

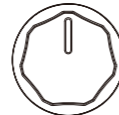
### Manopola TONE



**TONE**

Controlla gli Acuti/Tono del modello AMP.

### Manopola RVB/DLY



**RVB/DLY**

Controlla il livello di mixaggio del modello RVB/DLY.

## Operation

### Interruttore TAP

HOLD FOR  
RVB/DLY



**TAP**

Tenere premuto l'interruttore TAP per scegliere RVB/DLY. Nel frattempo, l'indicatore TAP mostrerà il colore del blocco corrispondente. Ad esempio, RVB è viola. DLY è verde. Dentro DLY, toccare l'interruttore Tap per regolare il tempo di delay.

### Manopola DRUM e Interruttore di Riproduzione

#### DRUM



**DRUM**



**DRUM  
S-TAP**

**DRUM —▶||**

Manopola DRUM e interruttore di riproduzione DRUM: Premere una volta l'interruttore DRUM play per avviare il ritmo della batteria, più di due volte

si attiverà Smart Tap Tempo per regolare il tempo della batteria. Durante la riproduzione della batteria, premere una volta l'interruttore DRUM per fermare il ritmo della batteria. La manopola DRUM regola il volume della batteria.

\*Se si desidera modificare lo stile della batteria, è necessario utilizzare l'APP MightyAmp™ o il software di editing Mighty Editor™.

### Presse AUX IN



Collegare un lettore MP3 alla presa AUX IN da 1/8" per riprodurre tracce audio per il jamming.

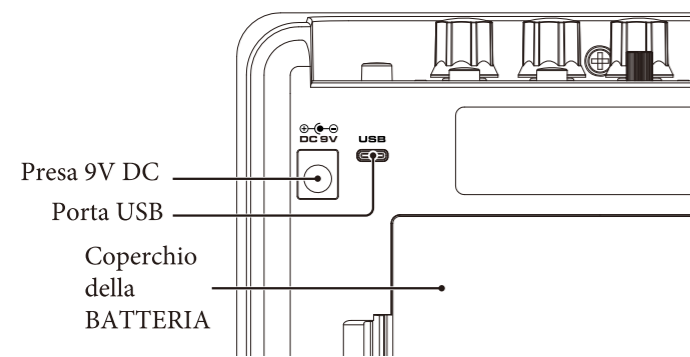
### Presse in uscita PHONES



**PHONES**

Se si collegano le cuffie per esercitarsi in silenzio, il diffusore di MIGHTY LITE BT MKII viene automaticamente disattivato.

## Interfaccia Posteriore



### Presa 9V DC



Collegare l'adattatore di alimentazione in dotazione per alimentare il MIGHTY LITE BT MKII.

### Porta USB



Questa porta serve per il software di editing Mighty Editor™, il flusso audio USB e gli aggiornamenti del firmware.

### Porta USB

Per i sistemi operativi Windows, visitare la pagina del prodotto per scaricare il driver ASIO per la registrazione. Per i sistemi operativi MAC, il dispositivo supporta CORE AUDIO, pertanto non è necessario alcun driver.

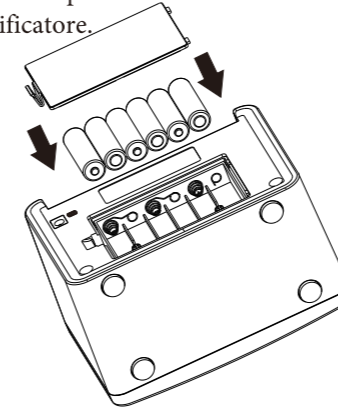
### Porta USB

Collegare l'USB al PC, tenere premuto l'interruttore TAP e accendere il dispositivo premendo l'interruttore POWER per accedere alla modalità DFU (Device Firmware Update). Utilizzare quindi il software DFU updater per aggiornare il firmware. (La guida all'aggiornamento del firmware è disponibile sulla pagina del prodotto).

## Inserimento Batteria

MIGHTY LITE BT MKII può essere alimentato da 6 batterie AA.

Per alimentare l'amplificatore NUX Mighty Lite BT MKII sono necessarie 6 batterie AA. Se si desidera utilizzare una batteria come fonte di alimentazione o cambiare le batterie, aprire il coperchio del vano batterie situato sul retro dell'amplificatore.





## APP mobile e software di editing

Per ulteriori suggerimenti da professionisti, consultare le esercitazioni del MIGHTY LITE BT MKII sul nostro canale YouTube NUX.

L'APP MightyAmp™ consente di modificare i parametri. È inoltre possibile impostare eventi su qualsiasi JamTrack selezionata o caricare tracce personalizzate nel telefono attraverso il PC.

Il software Mighty Editor™ può caricare IR di terze parti e modificare i parametri di tutti gli effetti inclusi.

## APP mobile e software di editing



MightyAmp™



Mighty Editor™

## Caratteristiche

- Amplificatore da tavolo da 3 watt.
- L'algoritmo di modellazione TSAC-HD (White-Box) offre una suonabilità e un feedback realistici.
- Risoluzione IR a 512 campioni. (36 IR integrati e 18 slot utente per terze parti).
- 7 preset con funzioni ACTIVE. (L'interruttore PRESET alterna in sequenza le funzioni attive).
- Blocchi effetti GATE, EFX, AMP, IR, MOD, DLY, RVB.
- L'algoritmo EFX a scatola bianca offre una risposta analogica e un caos naturale.
- Funzione Patch Level per ogni preset.
- Drum machine.
- APP MightyAmp™ e software di editing Mighty Editor™ intuitivi (caricatore IR di terze parti).
- USB-C: Comunicazione con il software di editing Mighty Editor™, flusso audio USB e aggiornamento del firmware.

## Specifiche

- Impedenza di ingresso: 680KΩ
- Impedenza AUX IN: 13KΩ
- Impedenza di uscita degli auricolari: 32Ω
- Frequenza di campionamento: 48KHz / 32-bit
- Latenza del sistema: 1,42 ms
- Assorbimento di corrente: 9VDC / Batteria
- 120mA, USB 185mA Altoparlante: 3", 4Ω, 5W
- Dimensioni: 166(L) x 98(L) x 124(A) mm
- Peso: 720g

*\*Le caratteristiche e l'aspetto sono soggetti a modifiche senza preavviso.*

Accessori: Adattatore, manuale d'uso, scheda di garanzia, adesivo NUX.



© 2023 Cherub Technology - Tutti i diritti riservati. Nessuna parte di questa pubblicazione può essere riprodotta in qualsiasi forma senza la preventiva autorizzazione scritta di Cherub Technology. [www.nuxaudio.com](http://www.nuxaudio.com) Made in China