



ZEPHIRO FOG 400

400 Watt Fog Machine with wired and wireless control
Macchina Fumo da 400W con comando a filo e Telecomando

User Manual

Manuale Utente

Carefully read this manual and properly take care of it
Leggete questo manuale e conservatelo per future consultazioni



Dear customer,

First of all thanks for purchasing a Centolight® product. Our mission is to satisfy all possible needs of light designers and professionals of entertainment lighting, by offering a wide range of products based on the latest technologies.

We hope you will be satisfied with this fixture and, if you want to collaborate, we are looking for a feedback from you about product operation and possible improvements to be introduced in the next future. Go to our website www.centolight.com and send an e-mail with your opinion; this will help us to build equipment ever closer to professional's real requirements.

The Centolight Team

Gentile Cliente,

Grazie per aver scelto un prodotto Centolight®. La nostra missione è quella di soddisfare ogni possibile richiesta da parte di light designers e professionisti dell'illuminotecnica per l'intrattenimento, offrendo una vasta gamma di apparecchiature basate su tecnologie di ultima generazione.

Speriamo di aver soddisfatto le vostre aspettative e, se voleste collaborare, saremo lieti di ricevere un vostro feedback sulla qualità del prodotto al fine di migliorare costantemente la nostra produzione. Visitate il nostro sito www.centolight.com ed inviateci una mail con la vostra opinione; questo ci aiuterà a sviluppare nuovi prodotti quanto più vicini alle vostre esigenze.

Il Team Centolight

TABLE OF CONTENTS

1 - Before You Start	4
1.1. What is included- - - - -	4
1.2. Unpacking Instructions - - - - -	4
1.3. Accessories - - - - -	4
1.4. Disclaimer - - - - -	4
2 - Safety Instructions	5
2.1. Symbols Meaning - - - - -	5
2.2. Safety Notes - - - - -	5
3 - Introduction	7
3.1. Features - - - - -	7
3.2. Product Dimensions- - - - -	8
3.3. Rear Panel - - - - -	8
4 - Product Overview	9
4.1. Mains Power & Fuse - - - - -	9
5 - Setting Up	10
5.1. Control Mode- - - - -	10
5.2. Controllers - - - - -	10
5.3. Wireless Remote Battery Replacement - - - - -	11
6 - Correct Use and Maintenance	11
6.1. Routine Maintenance And Common Faults - - - - -	12
7 - Specification	13
8 - Warranty And Service	14
9 - Warning	14

1 - BEFORE YOU START

Thank you for purchasing our Zephiro Fog 400. Enjoy your new equipment and make sure to read this manual carefully before operation! This user manual is made to provide both an overview of controls, as well as information on how to use them.

11. What is included

Package includes:

- 1x Fog Machine
- 1x Power Cord
- 1x Remote Controller
- 1x Wireless Receiver
- 1x Wired Controller
- 1x Mounting Bracket with washers and screws
- This User Manual

⚠ ATTENTION: Packaging bag is not a toy! Keep out of reach of children!!! Keep in a safe place the original packaging material for future use.

12. Unpacking Instructions

Carefully unpack the product immediately and check the content to make sure all the parts are in the package and are in good condition. If the box or the contents (the product and included accessories) appear damaged from shipping, or show signs of mishandling, notify the carrier or dealer/seller immediately. In addition, keep the box and contents for inspection.

13. Accessories

Centolight can supply a wide range of quality accessories that you can use with your ZEPHIRO Series equipment, like Consumables, Cables, Splitters, DMX controllers, and a wide range of other fixtures.

All products in our catalogue has been long tested with this device, so we recommend you to use Genuine Centolight Accessories and Parts. Ask your Centolight dealer or check out our website www.centolight.com for any accessories you could need to ensure best performance of the product.

14. Disclaimer

The information and specifications contained in this User Manual are subject to change without notice. Centolight assumes no responsibility or liability for any errors or omissions and reserves the right to revise or to create this manual at any time.

2 - SAFETY INSTRUCTIONS

- Read these instructions
- Keep these instructions
- Heed all warning
- Follow all instructions

2.1 Symbols Meaning



The symbol is used to indicate that some hazardous live terminals are involved within this apparatus, even under the normal operating conditions, which may be sufficient to constitute the risk of electric shock or death.



The symbol is used to describe important installation or configuration problems. Not following advice and information on how to avoid such problems may lead to product malfunction.



Caution! This symbol indicates high temperature parts! In particular, the nozzle of the Zephiro Fog 400 can cause burns. Pay attention to high temperatures and avoid touching the nozzle.



This symbol indicates a protective grounding terminal.

WARNING:

Describes precautions that should be observed to prevent the danger of injury or death to the operator.



To protect the environment, please try to recycle packing material and exhausted consumables as much as possible.



Warning of Moisture Prevention: it remind the operator to keep the machine and controller dry. Do not use them on rainy and snowy days.



Don't throw this product away just as general trash, please deal with the product follow the abandon electronic product regulation in your country.

2.2 Safety Notes


Please read the following Safety Notes carefully before working with the product. They include important safety information about installation, usage, and maintenance.

1) Personal Safety

- Always connect the product to a grounded circuit to avoid the risk of electric shock. During heating up and operation, the housing will get hot: **do not touch**.
- The product is very hot during operation and it remains hot for a long time after operation has stopped. Do not touch the product's nozzle.
- Make sure that children, unauthorized people and animals do not have access to the machine.
- The operation noise is without harm to ear. No need to wear ear protection when close to the working machine.

2) Mounting and Rigging

- For safety reasons, it is not recommended to mount the product on suspended structures. Operate the product while it is on the ground only.
- The product is for both indoor and outdoor use but, in order to prevent risk of fire or shock, do not expose the product to rain or moisture

 **CAUTION: When transferring product from extreme temperature environments, (e.g. cold truck to warm humid ballroom) condensation may form on the internal electronics of the product. To avoid causing a failure, allow product to fully acclimate to the surrounding environment before connecting it to power.**

- Do not use in a confined space. Always install the product in a location with adequate ventilation, at least 20 in (50 cm) from adjacent surfaces.
- Be sure that no ventilation slots on the product's housing are blocked.

3) Power and Wiring

- Always make sure that the voltage of the outlet to which you are connecting the product is within the range stated in paragraph "7 - Specification" on page 13 or rear panel of the product (AC220V- 50Hz).
- Make sure the power cord is not crimped or damaged. Never connect this product to a dimmer pack or rheostat.
- Never disconnect the product from power cord by pulling or tugging on the cord.
- To eliminate unnecessary wear and improve its lifespan, during periods of non-use completely disconnect the product from power via breaker or by unplugging it.
- To avoid electric shock, all fixtures must be connected to circuits with a suitable ground.

4) Water / Moisture

- The unit should be protected from moisture and rain, and can not be used near water; for example near a bathtub, a kitchen sink, a swimming pool, etc.

5) Heat

- The apparatus should be located away from heat sources such as radiators, stoves or other appliances that produce heat.



Do not use it when maximum ambient temperature is higher than 50°C Work temperature ranges from -10°C to 50°C (14°F to 122°F).

6) Fuse

- To avoid the risk of fire and damage to the unit, use only the type of fuse described in "7 - Specification" on page 13. Before replacing the fuse, make sure the device is switched off and unplugged.

7) DMX connection

- When use DMX controller, please make sure that there is no interference sources (e.g. intercom, high frequency radio waves and radiation source).

8) Servicing

- Do not implement any servicing other than those means described in the manual. Refer all servicing to qualified service personnel only. The internal components of the equipment must be purchased from the manufacturer. Only use accessories/attachments or parts recommended by the manufacturer.

3 - INTRODUCTION

It is well known how the world of show business and entertainment is based on the fusion of music, images, lights and environmental effects. The sensory involvement of those who enjoy the entertainment event is increasingly present nowadays. Centolight knows very well this need and thanks to the Zephiro line it offers a wide range of machines for smoke, fog, bubbles, snow and more.

Zephiro Fog 400 is a powerful and compact fog machine; designed for professional small to medium on-stage applications and equipped with wired and wireless control.

It can generate a persistent and homogeneous fog that greatly enhances visual effects and light beams of any type of fixtures in settings such as theaters, photo and TV studios, film sets, discos, live events, etc.

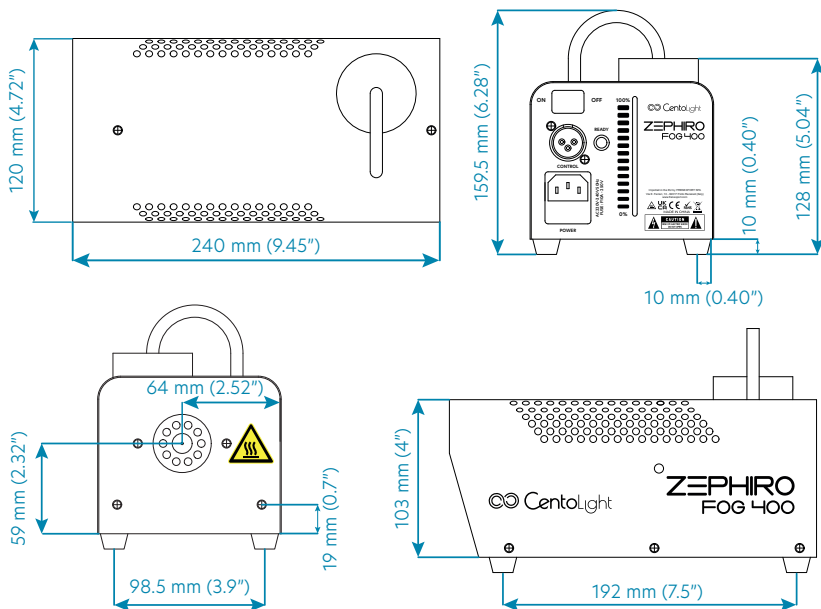
It has a power output of 400W and is designed for indoor applications with an output of 30 m³/minute. Consumption is about 1L/hour of continuous emission (depending on liquid density). The internal tank is 0,25 liters.

3.1 Features

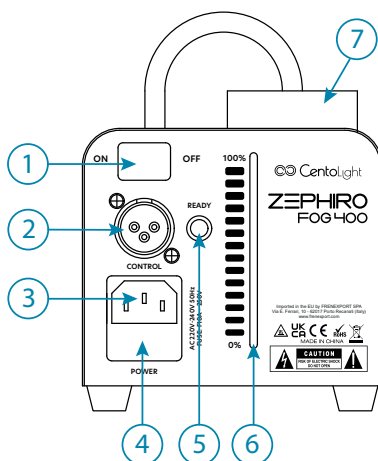
- 30 m³/Minute fog output fills up a small/medium sized room quickly

- Continuous fog output after about 3 minutes warm-up time
- 0,25L Tank capacity for about 30 min of continuous use without refilling
- Wired and wireless controllers

3.2. Product Dimensions



3.3. Rear Panel



1. On/off switch
2. Remote Control receiver /Manual Control connector
3. Power inlet (IEC connector)
4. Fuse
5. Warm Up Indicator
6. Fluid level indicator
7. Liquid hose and liquid tank cap

4 – PRODUCT OVERVIEW


4.1 Mains Power & Fuse


Power Inlet (3) - In case of loss or replacement of the cable, refer to the following table which shows the correspondence of the internal wires:


Cable (EU)	Pin	International
Brown	Live	L
Blue	Neutral	N
Yellow/Green	Earth	⊕

 **The earth must to be connected! Pay attention to the safety! Before taking into operation for the first time, the installation has to be approved by an expert.**

Fuse Holder (n.4) - In case you need to replace the fuse, make sure that the appliance is switched off, disconnect the input power plug, and unscrew the fuse holder cover shown above with a Phillips screwdriver.

 **CAUTION:** Replace the fuse **ONLY** with one of the same type indicated in the section “7 - Specification” on page 13 (T10A/250V - 5x20 mm). A lower value fuse would blow immediately after the first power on; a higher value would not act as a fuse in case of anomalous current absorption or short circuit.

 **WARNING:** Always connect the product to a protected circuit (with circuit breaker). Make sure the machine has an appropriate electrical ground to avoid the risk of electric shock or fire.

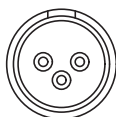
 **WARNING:** Never connect the Zephiro Fog 400 to a rheostat (variable resistor) or dimmer circuit, even if the rheostat or dimmer channel serves only as a 0 to 100 % switch.

5 - SETTING UP

- Zephiro FOG 400 can be installed in high places (with clamps or couplers, not included), or placed on the ground.
- Keep it in horizontal position, do not tilt or flip. Before connecting this unit to mains, fill in the tank with fluid. Always use water-based fog fluid and check that nozzle is clean and unobstructed.
- Before connecting to power, check whether mains voltage is suitable for the unit or not.
- Connect the supplied wired controller or the wireless receiver to rear panel of the fog machine (n.2)
- Power cord should be plugged into a grounded electrical outlet. Once connected, put power switch to "ON", then fog machine start warming up and the indicator LED on the rear panel is red. During the warm up process, also the red LED on the wired controller is ON. After heating is complete, the indicator LED on the rear panel turns green. In the same time, on the wired controller, the red LED turns OFF and the green LED turns ON; then fog machine is ready to use.
- Use the wired controller or the supplied wireless control, in order to activate the fog machine.

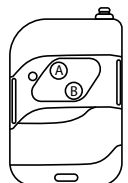
5.1 Control Mode

Zephiro FOG 400 can be operated with a manual controller or with a remote controller according to which it is connected in the appropriate socket

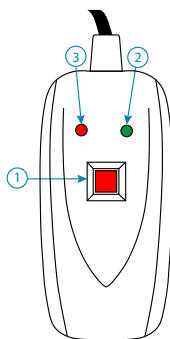


WIRED/WIRELESS CONTROL

5.2 Controllers



WIRELESS CONTROLLER



WIRED CONTROLLER

1) Wireless remote control

Once warm-up is complete, press A or B button to start fog emission. By pressing them long time, you can spray fog long time till the unit will warm up again. By releasing buttons, it stops spraying).

2) Wired control

Connect the controller to the machine rear panel through MANUAL CONTROL connector.

1. Manual fog switch: Fog projection when pressed.
2. Red LED - Warm Up Indicator.
3. Green LED - Fog Machine Ready.

5.3. Wireless Remote Battery Replacement

If the remote control cannot work (red LED does not lit and machine does not operates), please check whether battery is low and need to be replaced.

To change the battery, remove the cover on the back of the remote control and replace the old battery with one of the same type (23A - 12V).

⚠ ATTENTION: Pay attention to respect the polarity. The two ends of the battery have a “+” (positive pole) and a “-” (negative pole) respectively. These marks are also present inside the battery compartment. Make sure the “+” of the battery is towards the “+” indicated in the battery compartment.

6 - CORRECT USE AND MAINTENANCE

This fog machine should be used in dry and well-ventilated place . Please avoid any water or rain fall in the machines, if water and rain fall in, turn off the power immediately. Keep far away from children, fire, explosive and flammable things, and avoid scalding.

⚠ NOTE: In the first time use, some liquid might spray out. This is normal.

- When liquid is getting low, please add it again in time. If the fog machine works without fluid for a long time, its pump and other parts could get damaged. When adding fluid, remember to turn power off, and carefully avoid spilling over to cause short circuits.
- The fog machine should work under professional operator’s supervision, please do not add flammable liquids or gas into the fog fluid tank.
- When you don’t use the machine for long time or after use, please disconnect power or unplug the power cable. After using, please wipe out the liquid in the tank, as it would avoid the housing to be corroded.

- All fog machines will have condensation or moisture around the Output Deflector.
- All fog machines have heating-cooling cycles. When internal temperature drops to minimum, the pump automatically turns on and begins heating. Once heating is complete, the machine starts to spray fog again.
- In the case of a serious operating problem, stop using the unit immediately. Never try to repair the unit by yourself. Repairs carried out by unskilled people can lead to damage or malfunction. Please contact the nearest authorized technical assistance center. Always use the same type of spare parts.
- Never connect the device to a dimmer pack.
- Make sure the power cable is never crimped or damaged and never disconnect it by pulling or tugging on the cable.

 **WARNING: Fog machines may set off Smoke Alarms.**

6.1 Routine Maintenance And Common Faults

 **ATTENTION: Periodically clean your machine to reduce replacement parts and repair expenses.**

- Poor fog liquid can cause blockage. It is recommended to use high quality fog liquid.
- The machine might get blocked due to high concentration fluid, not-pure fluid or overheat, so regular care and maintenance can ensure long-term use. After about 40 hours continue use, please prepare an 80% distilled water and 20% white vinegar blend to remove any accumulated impurities inside boiler and pipe, as following:
- Wash the pipe in the tank and its filter head.
- Pour out any liquid inside, and replace with the cleaning liquid (80% distilled water and 20% white vinegar), turn on power, keep it operating till the cleaning liquid runs out.
- If the fog turns less, and the pump makes noise, switch off the unit immediately and check fluid level, fuse, controller interface and power plug. If all of these are normal, please connect power again. If problems still continue, please contact the supplier.
- When you shut down the machine, it is recommended that you remove any remaining fluid inside. Especially when the machine will not be used for a long time. It is recommended that you open the tank, remove the fluid hose and place it next to the tank in open air.
- After use, let the fog machine cool down before transporting it by the handle. Small bits of fog may still be emitted just after the machine is turned off. Let the machine cool down for at least 20 minutes and only transport it when the housing of the machine reaches a temperature that is comfortable enough to handle.

Transporting the machine while it is still hot may cause injuries and permanent damage to the internal electronics and heating elements.

7 - SPECIFICATION

Heating Element	400 Watt
Output distance	1-2 meters
Warm-up time	Approximately 3 Minutes
Tank capacity	0.25 Liter
Fog output	30m ³ /Min
Ready-indicator	Led indicator on rear panel
Wireless remote controller	433,92 MHz (Max 10 Meters)
Wired remote controller	Start/Stop switch
Mounting bracket	Included
Power requirements	220V AC, 50Hz
Internal fuse	T10A 250V fast blow 20mm glass
Dimensions (WxHxD)	240 x 159.5 x 120 mm (9.45 x 6.28 x 4.72 in)
Weight	1,5 Kg - 3.3 lbs.
Packing Size (WxHxD)	265 x 160 x 160 mm (10.43 x 6.3 x 6.3 in)
Packing Weight	2 kg - 4.4 lbs.

Note: Our products are subject to a process of continual further development. Therefore modifications to the technical features remain subject to change without further notice.

8 - WARRANTY AND SERVICE

All Centolight products feature a limited two-year warranty. This two-year warranty starts from the date of purchase, as shown on your purchase receipt. The following cases/components are not covered by this warranty:

- Any accessories supplied with the product
- Improper use
- Fault due to wear and tear
- Any modification of the product effected by the user or a third party

Centolight shall satisfy the warranty obligations by remedying any material or manufacturing faults free of charge at Centolight's discretion either by repairing or exchanging individual parts or the entire appliance. Any defective parts removed from a product during the course of a warranty claim shall become the property of Centolight.

While under warranty, defective products may be returned to your local Centolight dealer together with the original proof of purchase. To avoid any damages in transit, please use the original packaging if available. Alternatively, you can send the product to Centolight SERVICE CENTER - Via Enzo Ferrari, 10 - 62017 Porto Recanati - Italy. In order to send a product to service center, you need an RMA number. Shipping charges have to be covered by the owner of the product.


For further information please visit www.centolight.com

9 - WARNING

PLEASE READ CAREFULLY - EU and EEA (Norway, Iceland and Liechtenstein) only



This symbol indicates that this product is not to be disposed of with your household waste, according to the WEEE Directive (2012/19/UE) and your national law.

 This product should be handed over to a designated collection point, e.g., on an authorized one-for-one basis when you buy a new similar product or to an authorized collection site for recycling waste electrical and electronic equipment (WEEE).

Improper handling of this type of waste could have a possible negative impact on the environment and human health due to potentially hazardous substances that are generally associated with EEE. At the same time, your cooperation in the correct disposal of this product will contribute to the effective usage of natural resources.

For more information about where you can drop off your waste equipment for recycling, please contact your local city office, waste authority, approved WEEE scheme or your household waste disposal service.

SOMMARIO

1 - Prima Di Iniziare	16
1.1. Cosa è Incluso	16
1.2. Istruzioni per il Disimballaggio	16
1.3. Accessori	16
1.4. Limiti di Responsabilità	16
2 - Istruzioni di Sicurezza	17
2.1. Significato dei simboli	17
2.2. Note sulla sicurezza	17
3 - Introduzione	19
3.1. Caratteristiche	20
3.2. Panoramica del Prodotto	20
3.3. Dimensioni del Prodotto	21
4 - Panoramica del Prodotto	21
4.1. Cavo di Rete e Fusibile	21
5 - Guida all'Uso	22
5.1. Modalità Di Controllo	22
5.2. Dispositivi di Controllo	23
5.3. Sostituzione della Batteria	23
6 - Uso Corretto e Manutenzione	24
6.1. Manutenzione Ordinaria E Guasti Comuni	24
7 - Specifiche Tecniche	25
8 - Garanzia e Assistenza	26
9 - Avviso UE e SEE (Norvegia, Islanda, Liechtenstein)	26

1 - PRIMA DI INIZIARE

Grazie per aver acquistato la Zephiro Fog 400. Prima di iniziare, assicuratevi di leggere attentamente questo manuale; è stato creato per fornire sia una panoramica dei controlli, sia informazioni su come usarli.

1.1. Cosa è Incluso

La confezione include:

- 1x Macchina fumo
- 1x Cavo di alimentazione
- 1x Radiocomando
- 1x Ricevitore Wireless
- 1x Comando a filo
- 1x Staffa di montaggio con rondelle e viti
- Questo Manuale Utente

⚠ ATTENZIONE: La confezione non è un giocattolo! Tenere fuori dalla portata dei bambini! Conservare in un luogo sicuro per un uso futuro.

1.2. Istruzioni per il Disimballaggio

Tirare fuori dall'imballo il prodotto e controllare il cartone per assicurarsi che tutte le parti siano presenti e in buone condizioni. Se la confezione o il contenuto risultassero danneggiati dalla spedizione o mostrassero segni di maltrattamento, avvisare immediatamente il vettore o il rivenditore e conservare la scatola e il contenuto per una eventuale ispezione.

Se l'apparecchiatura dovesse essere restituita, è importante farlo nell'imballo originale. Si prega di non intraprendere alcuna azione senza prima aver contattato il proprio rivenditore o il nostro servizio di assistenza (visitare www.centolight.com).

1.3. Accessori

Centolight fornisce un'ampia gamma di accessori che è possibile usare con le apparecchiature della serie ZEPHIRO; quali materiali di consumo, cavi, splitter, controller DMX e un'ampia gamma di altre apparecchiature. Tutti i prodotti nel catalogo Centolight sono stati testati a lungo con questo dispositivo, quindi ti consigliamo di usare sempre accessori e ricambi originali.

1.4. Limiti di Responsabilità

Le informazioni e le specifiche contenute in questo manuale utente sono soggette a modifiche senza preavviso. Centolight non si assume alcuna responsabilità per eventuali errori od omissioni e si riserva il diritto di rivedere o creare questo manuale in qualsiasi momento.

2 - ISTRUZIONI DI SICUREZZA

- Leggete queste istruzioni
- Conservate queste istruzioni
- Prestate attenzione a tutti gli avvertimenti
- Seguite tutte le istruzioni

2.1 Significato dei simboli



Questo simbolo viene utilizzato per indicare che all'interno di questo apparecchio sono presenti terminali sotto tensione, anche in condizioni operative normali, che possono essere sufficienti a costituire il rischio di scosse elettriche o morte.



Questo simbolo è usato per descrivere importanti problemi di installazione o configurazione. Il mancato rispetto dei consigli e delle informazioni su come evitare tali problemi può portare al malfunzionamento del prodotto.



Attenzione! Questo simbolo indica parti ad alta temperatura! In particolare, l'ugello della Zephiro Fog 400 può causare scottature. Prestare attenzione alle alte temperature ed evitare di toccare l'ugello.



Questo simbolo indica un terminale di messa a terra.

ATTENZIONE

Descrive precauzioni da osservare per prevenire lesioni o morte dell'operatore.



Per proteggere l'ambiente, cercare di riciclare il più possibile il materiale di imballaggio e i materiali di consumo esauriti



Avvertenza per prevenire gli effetti dell'umidità: ricorda all'operatore di mantenere asciutta la macchina e i materiali di consumo. Non utilizzarli in caso di pioggia e neve.



Non gettare questo prodotto come spazzatura generica, conferire il prodotto seguendo le normative sui rifiuti elettronici in vigore nel vostro paese.

2.2 Note sulla sicurezza

Leggere attentamente le seguenti note sulla sicurezza prima di usare il prodotto. Sono riportate importanti informazioni su installazione, utilizzo e manutenzione.

1) Sicurezza Personale

- Collegare sempre il prodotto a un circuito con messa a terra per evitare il rischio di scosse. Durante il riscaldamento e il funzionamento, il telaio si surriscalda.
- Il prodotto è molto caldo durante il funzionamento e rimane caldo a lungo dopo lo spegnimento. Non toccare l'ugello del prodotto.
- Assicurarsi che bambini, persone non autorizzate e animali non abbiano accesso alla macchina.
- Il rumore durante il funzionamento non provoca danni all'orecchio. Non è necessario indossare protezioni per le orecchie quando si è vicini alla macchina.

2) Montaggio e Appendimento

- Per motivi di sicurezza, si sconsiglia di non montare il prodotto su qualsiasi tipo di supporto o su strutture sospese. Utilizzare il prodotto solo quando è a terra.
- Il prodotto è sia per uso interno che esterno ma, per prevenire il rischio di incendi o scosse, non esporre il prodotto direttamente a pioggia o umidità.



ATTENZIONE: Durante il trasferimento del prodotto da ambienti a temperature estreme (es: da un Camion freddo a una sala da ballo calda e umida) potrebbe formarsi condensa all'interno del prodotto. Per evitare di provocare guasti, consentire al prodotto di acclimatarsi completamente all'ambiente circostante prima di collegarlo all'alimentazione.

- Non utilizzare in uno spazio ristretto. Installare sempre il prodotto in una posizione con ventilazione adeguata, ad almeno 50 cm (20 in) dalle superfici adiacenti.

3) Alimentazione e Cablaggio


- Assicurarsi sempre che la tensione della presa alla quale si collega il prodotto sia compresa nell'intervallo indicato nella tabella "7 - Specifiche Tecniche" a pagina 25 o sul pannello posteriore del prodotto (AC220V- 50Hz).
- Verificare che il cavo di alimentazione non sia piegato o danneggiato. Non collegare mai questo prodotto a un dimmer o a un reostato.
- Non scollegare mai il prodotto dal cavo di alimentazione tirando il cavo.
- Per attenuare l'usura e migliorarne la durata, durante i periodi di non utilizzo scollegare completamente il prodotto dall'alimentazione.
- Per evitare scosse elettriche, tutti gli apparecchi devono essere collegati a circuiti con messa a terra a norma.

4) Acqua / Umidità

- L'apparecchio deve essere protetto dall'umidità e dalla pioggia e non può essere utilizzato vicino all'acqua (ad es.: vicino a una vasca, un lavello, ecc.)

5) Calore

- L'apparecchio deve essere posizionato lontano da fonti di calore come radiatori, stufe o altri apparecchi che producono calore.

 **Non utilizzare quando la temperatura ambiente è superiore a 50°C. La temperatura di lavoro va da -10°C a 50°C (da 14°F a 122°F).**

6) Fusibile

- Per evitare il rischio di incendi e danni alle apparecchiature, utilizzare solo il tipo di fusibile descritto nella tabella "7 - Specifiche Tecniche" a pagina 25. Prima di sostituire il fusibile, assicurarsi che il dispositivo sia spento e scollegato.

7) DMX

- Quando si usa una centralina DMX, assicurarsi che non vi siano sorgenti di interferenza (ad es. Citofoni, onde radio e sorgenti di radiazioni).

8) Manutenzione

- Non eseguire interventi di assistenza diversi da quelli descritti nel manuale. Affidare tutte le riparazioni solo a personale qualificato. Utilizzare solo accessori/collegamenti o parti raccomandati da Centolight.

3 - INTRODUZIONE

E' noto come il mondo dello spettacolo e dell'intrattenimento si basi sulla fusione tra musica, immagini, luci ed effetti ambientali. Il coinvolgimento sensoriale di chi fruisce l'evento di intrattenimento è sempre più presente al giorno d'oggi. Centolight ha ben chiara questa esigenza ed attraverso la linea Zephiro offre una vasta gamma di macchine per fumo, nebbia, bolle, neve e altro ancora.

Zephiro Fog 400 è una macchina per fumo potente e compatta; pensata per le applicazioni medio-piccole professionali on stage e dotata comando a filo e telecomando.

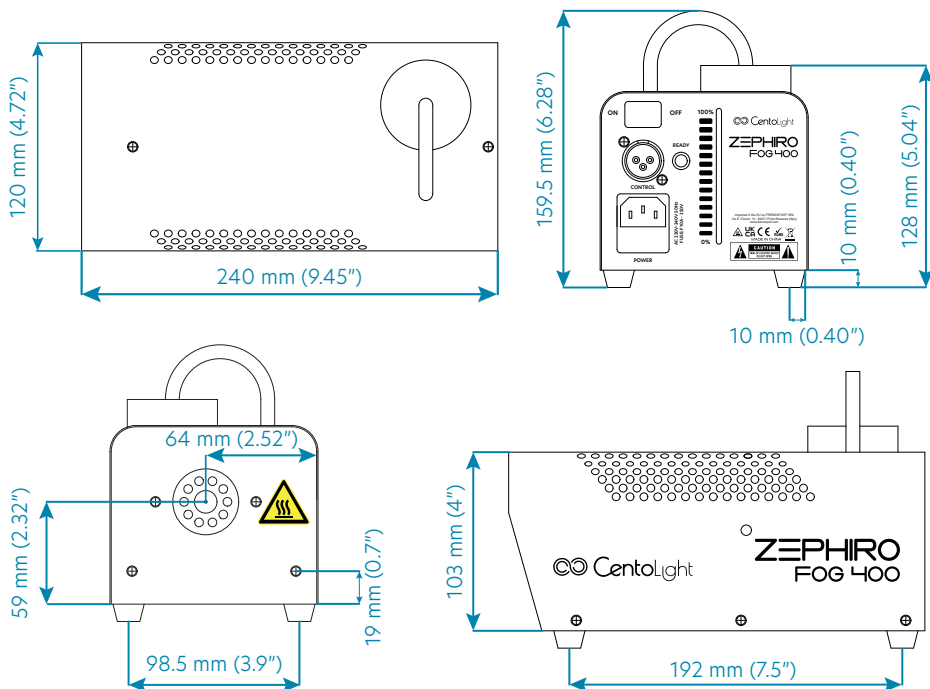
E' in grado di generare un fumo persistente e omogeneo che valorizza al massimo gli effetti visivi e i fasci luminosi di qualsiasi tipo di faro in contesti quali teatri, studi fotografici e televisivi, set cinematografici, discoteche, eventi live, ecc.

Ha una potenza di 400W ed è pensata per applicazioni al chiuso con una emissione di 30m³/minuto di fumo. Il consumo è di circa 1L/ora con emissione continua (a seconda della densità del fumo). La tanica interna è di 0,25 litri.

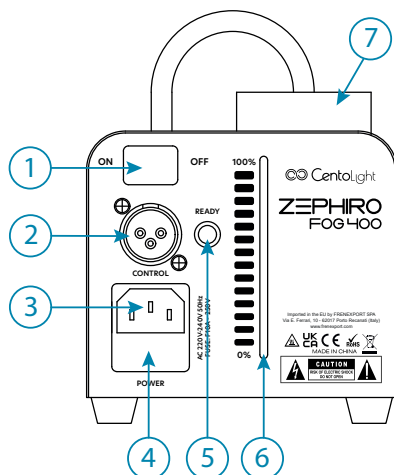
3.1. Caratteristiche

- 30m³/Minuto per una copertura di ambienti di piccole-medie dimensioni
- Emissione continua di fumo dopo circa 3 minuti di riscaldamento
- Capacità del serbatoio di 0,25 litro, circa 30 minuti continui senza ricaricare
- Comando a filo e Radiocomando

3.2. Dimensioni del Prodotto



3.3. Pannello Posteriore



- | | |
|--|---|
| 1. Interruttore On/Off | 5. LED indicatore di riscaldamento |
| 2. Presa per comando manuale a filo e/o per il ricevitore del radiocomando | 6. Indicatore di livello del fluido |
| 3. Ingresso di Alimentazione (Connettore IEC) | 7. Tubo del liquido e tappo del serbatoio |
| 4. Fusibile | |

4 - PANORAMICA DEL PRODOTTO

4.1. Cavo di Rete e Fusibile

Cavo Power In (n. 3) - In caso di smarrimento o sostituzione del cavo, fare riferimento alla seguente tabella che mostra la corrispondenza dei fili interni:

Colore Filo (EU)	Piedino	Internazionale
Marrone	Fase	L
Blu	Neutro	N
Giallo/Verde	Terra	⊕

⚠ La terra deve essere sempre collegata! Prestare attenzione alla sicurezza! Prima di metterla in funzione, l'installazione deve essere approvata da un esperto.

Porta-Fusibile (n. 4) - Nel caso sia necessario sostituire il fusibile, assicurarsi che l'apparecchio sia spento, scollegare la spina di alimentazione in ingresso e svitare il coperchio del porta-fusibile mostrato sopra con un cacciavite a stella.

⚠ ATTENZIONE: Sostituire il fusibile SOLO con uno dello stesso tipo indicato nella sezione “7 - Specifiche Tecniche” a pagina 25 (T10A / 250V - 5x20 mm). Un fusibile inferiore si brucerebbe alla prima accensione; un valore superiore non proteggerebbe in caso di assorbimento di corrente anomalo o cortocircuito.

⚠ ATTENZIONE: collegare sempre il prodotto a un circuito protetto (con interruttore automatico). Assicurarsi che la macchina disponga di una messa a terra adeguata per evitare il rischio di scosse elettriche o incendi.

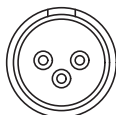
⚠ ATTENZIONE: Non collegare mai Zephiro Fog 400 a un reostato (resistenza variabile) o a un circuito dimmer, anche se il reostato o il canale dimmer serve solo come interruttore da 0-100%.

5 - GUIDA ALL'USO

- ZEPHIRO Fog 400 può essere appeso in alto (con morsetti o giunti, non inclusi), o posizionato a terra.
- Tenere il dispositivo in posizione orizzontale, non inclinare o capovolgere. Prima di collegare questa unità alla rete, riempire il serbatoio con il fluido. Utilizzare sempre il fluido nebulizzato a base di acqua e controllare che l'ugello sia pulito e non ostruito.
- Prima di collegare l'alimentazione, verificare se la tensione di rete è adatta all'unità o meno
- Collegare il controllo manuale o il ricevitore del radiocomando all'apposito connettore posto sul pannello posteriore (n.2).
- Il cavo di alimentazione deve essere collegato a una presa elettrica dotata di messa a terra. Una volta collegato, posizionare l'interruttore di accensione su “ON”. A questo punto comincerà la fase di riscaldamento e l'indicatore LED sul pannello posteriore sarà di colore rosso. Durante il processo di riscaldamento, anche il LED rosso sul controllo manuale a filo sarà acceso. Al termine del riscaldamento, l'indicatore LED sul pannello posteriore diventerà verde. Nello stesso tempo, il LED rosso sul controllo manuale a filo si spegnerà mentre si accenderà il LED verde ad indicare che la macchina del fumo è pronta per l'uso.
- Utilizzare il comando con cavo o il radiocomando in dotazione per utilizzare l'apparecchio.

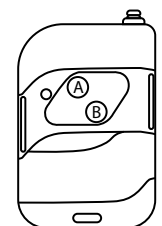
5.1 Modalità Di Controllo

ZEPHIRO Fog 400 può essere utilizzata con un controller manuale o con un radiocomando dipendentemente da quale è collegato nell'apposita presa.

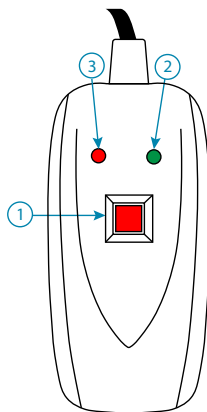


WIRED/WIRELESS CONTROL

5.2 Dispositivi di Controllo



WIRELESS CONTROLLER



WIRED CONTROLLER

1) Radiocomando

Una volta completato il riscaldamento, premere il pulsante A o B per emettere la nebbia. Tenendoli premuti a lungo, è possibile spruzzare la nebbia a lungo finché l'unità non si scalda nuovamente. Rilasciando i pulsanti, smette di spruzzare la nebbia.

2) Comando a Filo

Collegare il comando a filo al pannello posteriore della macchina tramite l'apposito connettore.

1. Tasto Start/Stop: premendolo il dispositivo emette fumo; rilasciandolo si sospende l'emissione
2. LED Verde - Quando è acceso indica che la macchina è pronta all'uso.
3. LED Rosso - Quando è acceso indica che la macchina è in fase di riscaldamento

5.3 Sostituzione della Batteria

Se il telecomando non funziona (il LED non si accende e la macchina non emette fumo premendo i tasti A o B), controllare che la batteria non sia scarica e deve essere sostituita. Per cambiare la batteria, rimuovere il coperchio sul retro del telecomando e sostituire la vecchia batteria con una dello stesso tipo (23A - 12V).

⚠ AVVISIO: Prestare attenzione a rispettare la polarità. Le due estremità della batteria hanno rispettivamente un polo negativo “+” (polo positivo) e un polo negativo “-”. Questi segni sono presenti anche all’interno del vano batteria. Assicurarsi che il “+” della batteria sia verso il “+” indicato nel vano batteria.

6 - USO CORRETTO E MANUTENZIONE

Questa macchina fumo deve essere usata in luogo asciutto e ben ventilato. Si prega di evitare qualsiasi infiltrazione di acqua o pioggia all’interno. Se ciò avviene, spegnere immediatamente. Tenere lontano dalla portata di bambini, fuoco, materiale esplosivo o infiammabile.

⚠ Al primo utilizzo, potrebbe fuoriuscire del liquido. E’ normale.

- Quando il liquido sta finendo, si prega di effettuare il rabbocco al più presto. Se la macchina funziona a lungo senza fluido, la pompa e altre parti potrebbero danneggiarsi. Quando si aggiunge il fluido, spegnere l’alimentazione e fare attenzione a non versare il liquido fuori dalla tanica per evitare cortocircuiti.
- La macchina del fumo deve funzionare sotto la supervisione di un operatore esperto; non aggiungere liquidi infiammabili, gas o profumi nel serbatoio del liquido per nebbia.
- Quando non si utilizza l’apparecchio per un lungo periodo di tempo o dopo l’uso, scollegare l’alimentazione o scollegare il cavo di alimentazione.
- Dopo l’uso, pulire il liquido nel serbatoio, così da evitare la corrosione l’alloggiamento.
- Tutte le macchine per il fumo hanno condensa o umidità intorno all’ugello, e tutte emettono costantemente una piccola quantità di fumo durante o dopo l’uso.
- Tutte le macchine per il fumo hanno cicli di riscaldamento e raffreddamento. Quando la temperatura interna scende al minimo, la pompa si accende automaticamente e inizia a riscaldarsi. Al termine del riscaldamento, la macchina inizia a spruzzare nuovamente il fumo.

⚠ Le macchine fumo possono attivare i sensori di fumo degli allarmi antincendio.

6.1 Manutenzione Ordinaria E Guasti Comuni

⚠ Pulire periodicamente la macchina per eventuali costi per riparazioni e parti di ricambio.

- Un liquido qualitativamente scarso può causare il blocco del dispositivo. Si consiglia di utilizzare un liquido per fumo di alta qualità.
- La macchina potrebbe bloccarsi a causa di fluido ad alta concentrazione, di fluido non puro o di surriscaldamento, pertanto una cura e una manutenzione

regolare possono garantire il funzionamento più a lungo. Dopo circa 40 ore di uso, si suggerisce di preparare un 80% di acqua distillata e il 20% di miscela di aceto bianco per rimuovere eventuali impurità accumulate all'interno della caldaia e del tubo. Quindi effettuare le seguenti operazioni:

- Lavare il tubo nel serbatoio e la testa del filtro.
- Eliminare tutti i liquidi all'interno e sostituirli con il liquido detergente (80% di acqua distillata e 20% di aceto bianco), accendere l'alimentazione, mantenerla in funzione fino a quando il liquido di pulizia non si esaurisce.
- Se l'emissione di fumo diminuisce e la pompa fa rumore, spegnere immediatamente l'unità e controllare il livello del fluido, il fusibile, l'interfaccia del controllo a filo e la spina di alimentazione. Se tutti questi sono normali, collegare nuovamente l'alimentazione. Se i problemi persistono, contattare il fornitore.
- Quando si spegne la macchina, si consiglia di rimuovere il liquido rimanente all'interno soprattutto quando la macchina non verrà utilizzata per un lungo periodo. Si suggerisce di aprire il serbatoio, rimuovere il flessibile del fluido e posizionarlo vicino al serbatoio all'aria aperta.
- Dopo l'uso, lasciare raffreddare la macchina prima di trasportarla utilizzando la maniglia. Piccoli spruzzi di nebbia possono ancora essere emessi subito dopo lo spegnimento della dispositivo. Lasciare che questo si raffreddi per almeno 20 minuti e trasportarlo solo quando l'alloggiamento raggiunge una temperatura sufficientemente confortevole da poter essere maneggiato. Il trasporto della macchina quando è ancora calda può causare lesioni e danni permanenti all'elettronica interna e alle resistenze.

7 - SPECIFICHE TECNICHE

Sistema di riscaldamento	400 Watt
Distanza di uscita	1-2 metri
Tempo di riscaldamento	Circa 3 Minuti
Capacità del serbatoio	0,25 Litri
Emissione fumo	30m ³ /Min
Indicatore di Macchina pronta	LED su pannello Posteriore
Radiocomando	433,92 MHz (Max 10 Metri)
Controllo remoto a filo	Tasti Start/Stop
Staffa di montaggio	Inclusa
Alimentazione	220V AC, 50Hz
Fusibile Interno	T10A 250V fast-blow glass da 20mm
Dimensioni	240 x 159.5 x 120 mm (9.45 x 6.28 x 4.72 in)
Peso	1,5 Kg - 3.3 lbs.
Dimensioni Imballo	265 x 160 x 160 mm (10.43 x 6.3 x 6.3 in)
Peso Imballo	2 kg - 4.4 lbs.

Nota: i nostri prodotti sono soggetti a un processo di sviluppo continuo. Pertanto le modifiche alle caratteristiche tecniche restano soggette a modifiche senza preavviso.

8 - GARANZIA E ASSISTENZA

Tutti i prodotti Centolight sono coperti da garanzia di due anni. Essa è valida dalla data di acquisto, come indicato dal documento di acquisto. I seguenti casi/componenti non sono coperti dalla garanzia di cui sopra:

- Tutti gli accessori forniti con il prodotto
- Uso improprio
- Guasto dovuto all'usura
- Ogni modifica del prodotto effettuata dall'utente o da terzi

Centolight soddisfa gli obblighi di garanzia dovuti a eventuali materiali non conformi o difetti di fabbricazione, rimediando gratuitamente e a discrezione di Centolight, sia mediante riparazione o sostituendo singole parti o l'intero apparecchio. Eventuali parti difettose rimosse da un prodotto durante il corso di una richiesta di garanzia diventano di proprietà di Centolight.

Durante il periodo di garanzia, i prodotti difettosi possono essere restituiti al rivenditore Centolight con prova di acquisto originale. Per evitare danni durante il trasporto, si prega di utilizzare l'imballo originale (se disponibile). In alternativa, inviare il prodotto a SERVICE CENTER Centolight - Via Enzo Ferrari, 10 - 62017 Porto Recanati - Italia. Per inviare un prodotto al centro di assistenza è necessario un numero di RMA. Le spese di trasporto devono essere coperte dal proprietario del prodotto.

Per ulteriori informazioni visitate il sito www.centolight.com

9 - AVVISO UE E SEE (NORVEGIA, ISLANDA, LIECHTENSTEIN)

LEGGETE ATTENTAMENTE - Questo simbolo indica che il prodotto non deve essere smaltito con i rifiuti domestici, in base alla direttiva RAEE (2202/96/CE) e legislazione nazionale.



Il prodotto deve essere consegnato a un centro di raccolta differenziata o, in caso di ritiro dell'usato quando si acquista un nuovo prodotto simile, ad un rivenditore autorizzato per il riciclaggio di apparecchiature elettriche ed elettroniche (WEEE).

Un uso improprio di questo tipo di rifiuti può avere un impatto negativo sull'ambiente e sulla salute umana a causa di sostanze potenzialmente pericolose che sono generalmente associate alle apparecchiature elettriche ed elettroniche. Allo stesso tempo, la vostra collaborazione per il corretto smaltimento di questo prodotto contribuirà a un utilizzo efficace delle risorse naturali.

Per ulteriori informazioni sui punti di raccolta delle apparecchiature da rottamare, contattate il comune, l'autorità di gestione dei rifiuti, strutture coinvolte nel sistema RAEE o il servizio di smaltimento dei rifiuti domestici.



www.centolight.com



This product is imported in EU by
Questo prodotto viene importato nella UE da

FRENEXPORT SPA - Via Enzo Ferrari, 10 - 62017 Porto Recanati - Italy

Centolight® is a registered trademark of FRENEXPORT SPA - Italy
Centolight® è un marchio di fabbrica registrato di FRENEXPORT SPA - Italia



www.centolight.com